

I RIFIUTI NON DIFFERENZIATI (RND)

Dati a scala regionale e di sub-ambito

Nel 2020 in Umbria sono state raccolte 148,2 mila tonnellate di rifiuti non differenziati così costituiti:

- Rifiuto Urbano Residuo (RUR) per un quantitativo totale pari al 96%, 141,5 mila tonnellate di cui 501 t raccolte presso le utenze Covid-19.
- Scarti delle operazioni di cernita/selezione degli ingombranti avviati a recupero, per un quantitativo totale pari al 4% (6,7 mila tonnellate).
- Rifiuti cimiteriali per un quantitativo non significativo (11 t).

Il quantitativo pro capite medio a scala regionale di RUR è stato 163 kg/res, in diminuzione rispetto al 2019 di 6,6 kg/res (-6.381 t). Il dato medio regionale è il risultato di livelli di produzione molto diversi nel territorio. Già a scala di sub-ambito si osserva come il pro capite del RUR aumenti nell'area del sub-ambito 3 a 245 kg/res e diminuisca nell'area del sub-ambito 4 a 119 kg/res. La diminuzione del quantitativo di RUR prodotto rispetto al 2019 è stata molto significativa nelle aree del sub-ambito 1 e sub-ambito 2.

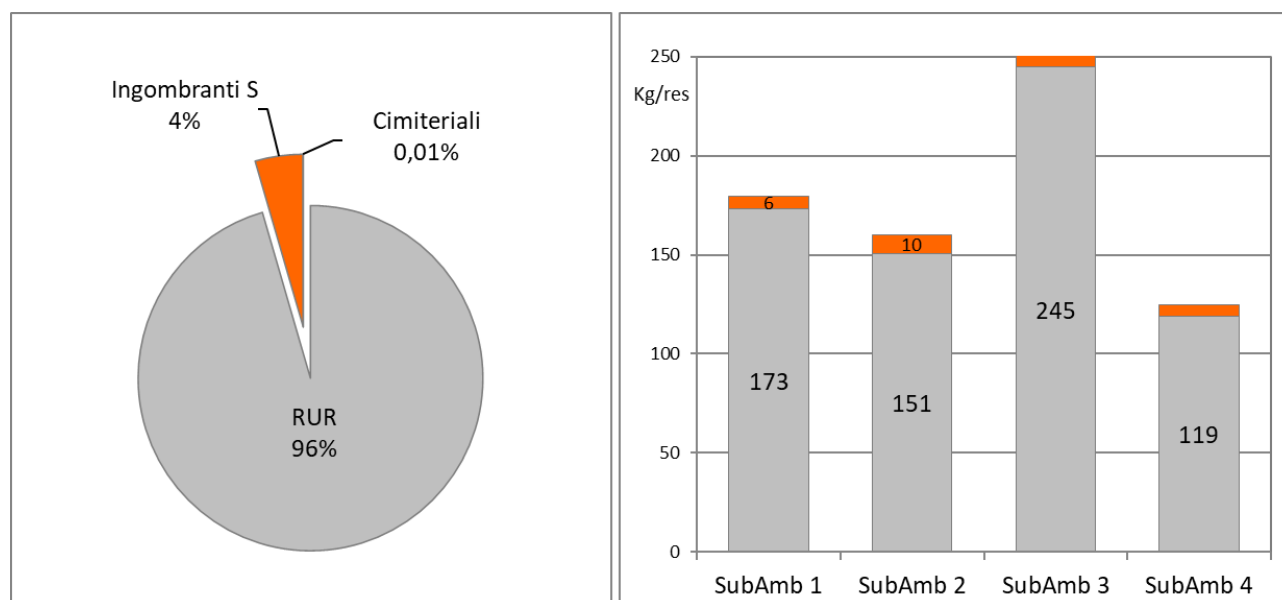


Fig.1 – Composizione dei rifiuti non differenziati anno 2020

Tab. 1 - Produzione dei rifiuti non differenziati - dati pro capite (popolazione residente)

	Totale (t)	Pro capite anno 2020 (kg/res)						Confronto RUR 2019	
		Totale	RUR			Ingombranti	Cimiteriali	RUR (kg/res)	Variaz. (kg/res)
			Totale	Di cui RUR rac. ordinaria	Di cui RUR Ut. Covid-19				
Regione	148.214	170,3	162,7	162,2	0,5	7,6	0,01	169,3	-6,6
SubAmb 1	23.049	179,5	173,1	172,6	0,5	6,4	0,02	189,8	-16,7
SubAmb 2	58.637	160,3	150,7	150,3	0,4	9,6	0,02	160,0	-9,3
SubAmb 3	38.919	251,7	244,8	244,4	0,4	6,9	0,01	245,9	-1,1
SubAmb 4	27.609	124,8	119,1	118,4	0,6	5,7	0,01	119,3	-0,3

Nei grafici di Fig. 2-3 viene mostrato l'andamento della produzione pro capite (kg/res) di rifiuti non differenziati nel periodo 2014-2020 a scala regionale e di sub-ambito.

L'andamento della produzione pro capite (kg/res) di rifiuti non differenziati nel periodo 2014-2020 evidenzia due dinamiche principali che hanno comportato la riduzione del rifiuto non differenziato complessivo (-91 mila tonnellate): la forte riduzione del RUR pro capite a scala regionale che nel periodo è diminuita di 85 kg/res e la scomparsa dei rifiuti da spazzamento stradale avviati a smaltimento, rifiuti che a inizio periodo erano 12 kg/res.

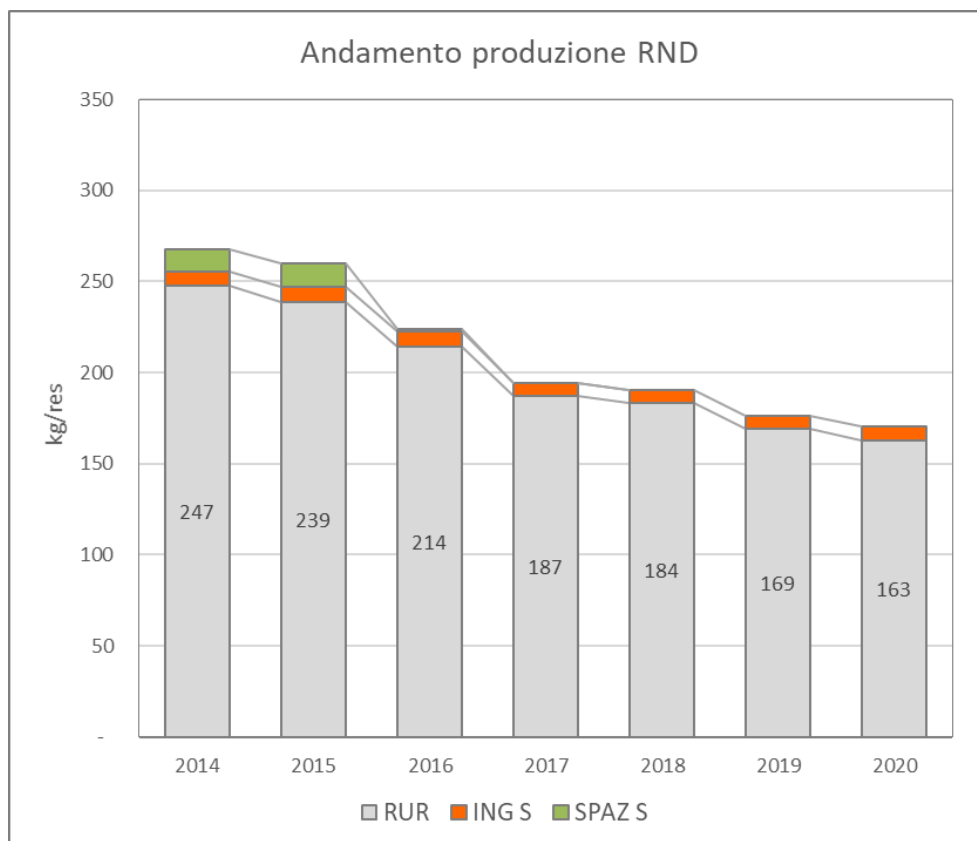


Fig.2 – Andamento della produzione pro capite dei rifiuti non differenziati in Umbria - periodo 2014-2020
(NB: I valori pro capite per l'anno 2019 sono stati ricalcolati in base alla popolazione residente corretta a seguito dell'ultimo censimento)

Per quanto riguarda la diminuzione della produzione pro capite di RUR a scala di sub-ambito, si osserva:

- Nell'area del sub-ambito 1 la prima significativa riduzione è avvenuta nel 2017 (-24 kg/res conseguenza di importanti riduzioni delle produzioni di Città di Castello e altri piccoli comuni con gestore della raccolta SOGEPU). Non significativo è il decremento avvenuto nel 2018 mentre più apprezzabile quello dell'ultimo biennio: -14 kg/res nel 2019 e -17 kg/res nel 2020. Le dinamiche più importanti nell'ultimo anno sono osservabili per due comuni principali: Gubbio che riduce la sua raccolta pro capite di RUR di 44 kg/res rispetto al 2019 e San Giustino che la riduce di 42 kg/res.
- Per l'area del sub-ambito 2 la prima riduzione del RUR significativa si osserva nel 2019 (-21kg/res) fortemente legata all'importante riduzione della produzione di RUR del comune di Perugia (-40 kg/res), e in misura minore a quella di Assisi (-25 kg/res). Nel 2020 la riduzione a scala di ambito è di -9 kg/res. Tra i comuni principali le maggiori dinamiche si osservano per Bastia (-22 kg/res) e Magione (-23 kg/res), continua la riduzione della produzione per il comune di Perugia (-10 kg/res)
- Nell'area del sub-ambito 3 c'è stato un trend continuo di riduzione nel periodo considerato, ma molto debole e assolutamente insufficiente a portare i valori pro capite su livelli accettabili. Nel 2020 il dato medio a scala di ambito è inferiore di appena 1 kg/res rispetto all'anno precedente. Il dato medio è il risultato di dinamiche a scala comunale molto differenziate: a fronte di pochi comuni che mostrano contrazione della produzione di RUR, gran parte dei comuni dell'area presentano incrementi in alcuni casi anche molto importanti, tra questi, per considerare solo i comuni più popolosi, c'è Montefalco (+33

kg/res) comune che aveva mostrato un incremento nel 2019 di ulteriori 74 kg/res. La riduzione del dato medio di ambito nel 2020 è essenzialmente dovuta alla dinamica del comune di Spoleto che riduce la sua produzione di RUR pro capite di 21 kg/res, tale comune nel 2019 aveva avuto un decremento di ulteriori 56 kg/res.

- Nell'area del sub-ambito 4 c'è un trend continuo di riduzione con decrementi molto forti nel biennio 2016-2017 che hanno portato il dato medio di ambito nel 2017 a 126 kg/res. Nel periodo successivo il trend di riduzione è continuato con piccoli decrementi. Nell'ultimo biennio il dato medio a scala di ambito si è attestato a 119 kg/res. Il decremento nel 2020 è stato di 0,3 kg/res.

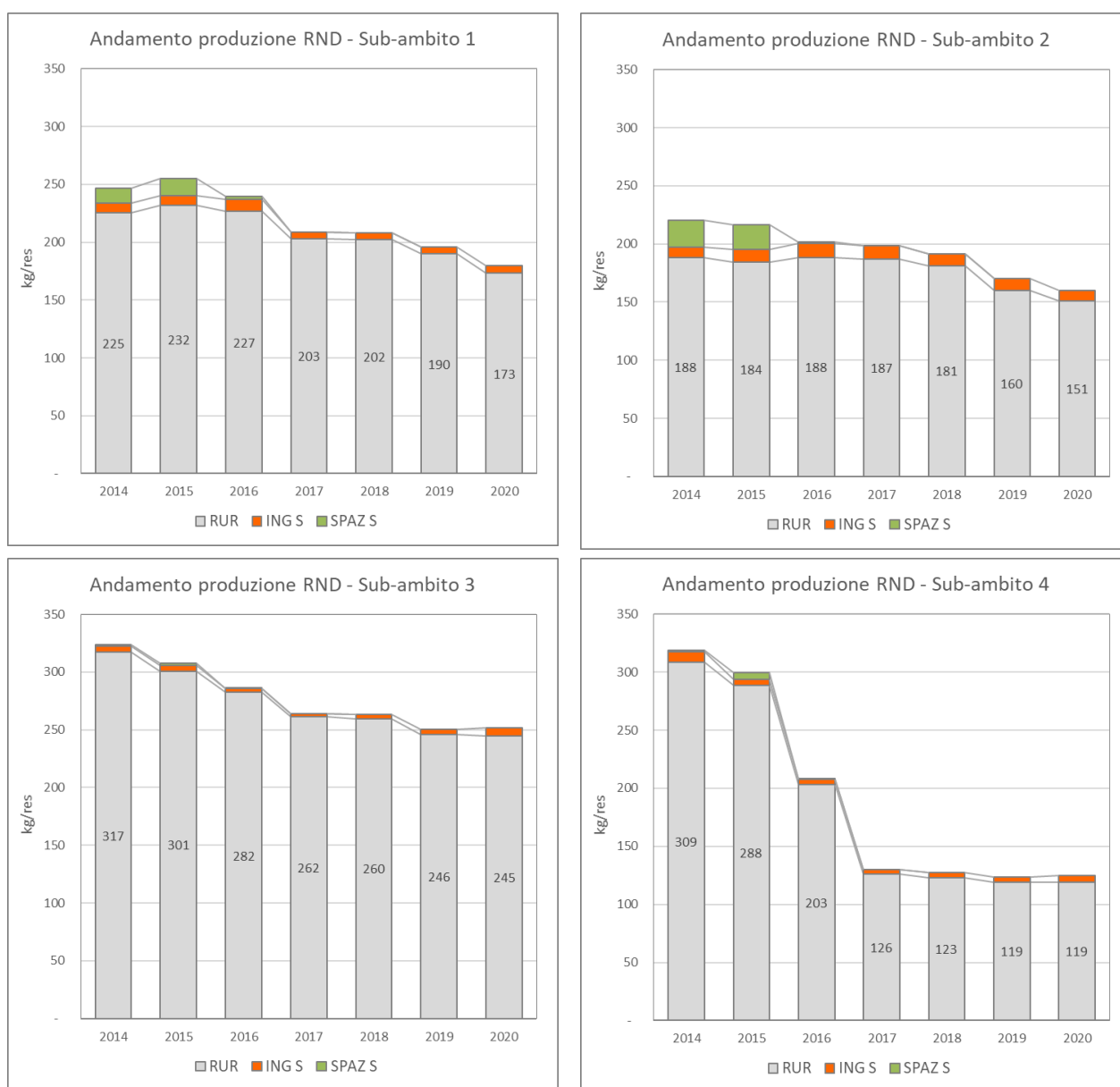


Fig.3 – Andamento della produzione pro capite dei rifiuti non differenziati a scala di sub-ambito - periodo 2014-2020 (NB: i valori pro capite per l'anno 2019 sono stati ricalcolati in base alla popolazione residente corretta a seguito dell'ultimo censimento)

Dati a scala comunale - Produzione RUR

La distribuzione dei comuni per fascia di produzione di RUR evidenzia come la maggior parte dei comuni umbri presenti produzione pro capite inferiori a 225 kg/res. La fascia più rappresentata è quella tra 75 e 150 kg/res, fascia in cui ricadono 44 comuni, altri 26 comuni hanno produzioni pro capite tra 150 e 225 kg/res. Per area di sub-ambito:

- Gran parte dei comuni dell'area del sub-ambito 1 presentano produzioni pro capite tra 150 e 300 kg/res. Presentano produzioni un po' inferiori i due comuni principali con gestore della raccolta GESENU: Gubbio (139 kg/res) e Umbertide (146 kg/res). I valori di produzione maggiori sono presentati da due piccoli comuni con gestore GESECO e dal comune di San Giustino (246 kg/res, gestore SOGEPU) nonostante il significativo decremento per questo comune rispetto al 2019 (-42 kg/res).
- Quasi tutti i comuni dell'area del sub-ambito 2 presentano produzioni pro capite tra 75 e 225 kg/res. Nella fascia 75-150 kg/res ricadono tutti i comuni con gestore operativo GESENU, i due comuni con gestore operativo ECOCAVE, 3 comuni minori con gestore operativo SIA e 3 comuni minori con gestore operativo TSA. Nella fascia successiva ricadono i restanti comuni con gestori operativi SIA e TSA compresi il comune di Marsciano, Corciano, Magione e Castiglion del Lago. Poco superiore la produzione del comune di Passignano sul Trasimeno (229 kg/res).
- Per l'area del sub-ambito 3 si osservano valori di produzione di RUR molto diversi da comune a comune. In questa area ricadono i comuni con le produzioni pro capite più alte della regione. La produzione più bassa, poco inferiore a 150 kg/res, è del comune di Gualdo Cattaneo, e solo altri 5 comuni, tra cui Spoleto, sono ricompresi nella fascia 150-225 kg/res. Tredici comuni hanno produzioni superiori a 300 kg/res. Tra questi i piccoli comuni della Valnerina, ma anche Nocera Umbra e Montefalco.
- Gran parte dei comuni dell'area del sub-ambito 4 presentano produzioni pro capite inferiori a 150 kg/res. In questa area si trovano i due comuni umbri con produzione di RUR inferiore a 75 kg/res: Calvi dell'Umbria e Otricoli. Valori un po' superiori a 150 kg/res sono presentati da 3 comuni con gestore operativo COSPTECNOSERVICE tra cui Orvieto.

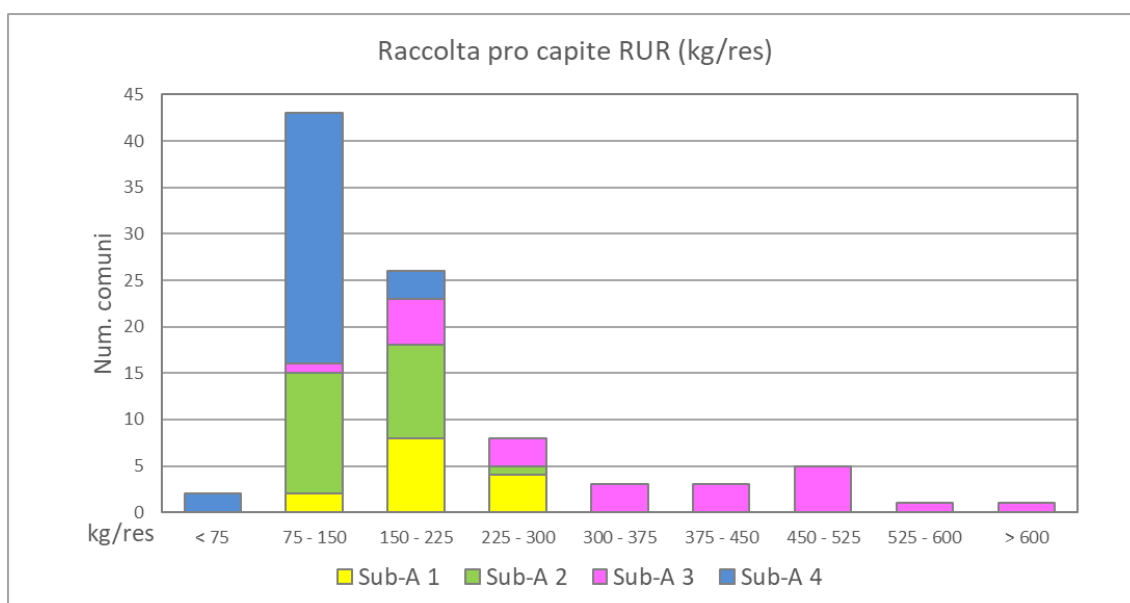


Fig. 4 - Distribuzione comuni per fascia di produzione RUR pro capite

Nelle tabelle che seguono vengono presentati i dati di produzione dei rifiuti non differenziati dei 19 comuni umbri con popolazione superiore a 10.000 abitanti (comuni principali) suddivisi per area di sub-ambito

Tab. 2 - Produzione dei rifiuti non differenziati - Comuni principali area Sub-ambito 1

	Totale (t)	Pro capite anno 2020 (kg/res)						Variaz. RUR 2020-2019 (kg/res)
		Totale	RUR			Ingombranti	Cimiteriali	
			Totale	Di cui RUR rac. ordinaria	Di cui RUR Ut. Covid-19			
Città di Castello	7.806	202,0	196,3	195,8	0,5	5,7	-	- 3,3
Gualdo Tadino	2.301	157,4	152,1	151,1	1,0	5,3	-	+0,5
Gubbio	4.601	146,0	138,6	138,1	0,5	7,4	-	-44,4
San Giustino	2.620	238,5	235,7	235,4	0,2	2,8	-	-42,0
Umbertide	2.557	155,9	145,8	145,5	0,3	10,0	0,2	-7

Tab. 3 - Produzione dei rifiuti non differenziati - Comuni principali area Sub-ambito 2

	Totale (t)	Pro capite anno 2020 (kg/res)						Variaz. RUR 2020-2019 (kg/res)
		Totale	RUR			Ingombranti	Cimiteriali	
			Totale	Di cui RUR rac. ordinaria	Di cui RUR Ut. Covid-19			
Assisi	4.043	144,7	131,0	130,0	1,0	13,4	0,2	- 0,1
Bastia Umbra	2.790	129,9	117,7	117,1	0,7	12,2	-	- 21,7
Castiglione del L.	3.301	223,5	211,8	211,4	0,5	11,6	-	- 3,6
Corciano	4.021	189,7	179,1	178,5	0,6	10,6	-	-5,4
Magione	3.171	214,6	205,5	205,0	0,5	9,1	-	- 22,6
Marsciano	2.918	161,3	152,6	152,2	0,4	8,7	-	+ 0,3
Perugia	25.854	156,8	148,8	148,6	0,2	8,0	-	-10,1
Todi	1.888	120,9	107,1	106,9	0,2	13,8	-	- 13,5

Tab. 4 - Produzione dei rifiuti non differenziati - Comuni principali area Sub-ambito 3

	Totale (t)	Pro capite anno 2020 (kg/res)						Variaz. RUR 2020-2019 (kg/res)
		Totale	RUR			Ingombranti	Cimiteriali	
			Totale	Di cui RUR rac. ordinaria	Di cui RUR Ut. Covid-19			
Foligno	13.283	238,9	229,1	228,9	0,3	9,7	-	+0,03
Spoletto	8.342	223,1	216,9	216,5	0,4	6,2	0,04	-21,2

Tab. 5 - Produzione dei rifiuti non differenziati - Comuni principali area Sub-ambito 4

	Totale (t)	Pro capite anno 2020 (kg/res)						Variaz. RUR 2020-2019 (kg/res)
		Totale	RUR			Ingombranti	Cimiteriali	
			Totale	Di cui RUR rac. ordinaria	Di cui RUR Ut. Covid-19			
Amelia	1.643	143,1	134,4	134,1	0,3	8,7	-	+6,1
Narni	1.933	103,4	100,6	100,0	0,6	2,8	-	+5,2
Orvieto	3.153	155,5	152,4	152,1	0,3	3,2	-	-15,6
Terni	13.394	121,8	116,3	115,8	0,5	5,4	-	-1,6